

1. ActiveGPS 2.00 by TJ

1.1 Inställningar

För att ändra inställningarna i ActiveGPS så måste man först trycka på 'Hämta inställningar' först då tänds alla rutor upp.

The screenshot shows the 'Inställningar' (Settings) window of ActiveGPS. The window has tabs for 'Inställningar', 'Positioner', 'Hämta/Spara', 'Nyheter', 'Programinställningar', and 'Körjournal'. The 'Inställningar' tab is active, showing a list of checkboxes for various settings. Below the list are buttons for 'Hämta inställningar' and 'Spara inställningar'. At the bottom, there are input fields for 'Upptstartstid s', 'Spänning till V', 'Spänning från V', 'Varningsmarginal km/h', 'LED intensitet %', 'Checksiffror', 'Minne använt', 'Firmware', and 'Tripräknare'. A 'Nollställ' button is also present. A status bar at the bottom indicates 'Data inläst utan fel'.

Callouts from the right side of the image point to specific settings:

- Istället för att visa avstånd fram till kameran visas nu bilens hastighet.** (Points to 'Visa hastighet istället för avstånd när du närmar dig en position')
- Komplettera med denna funktion så ser du differensen till hastighetsgränsen** (Points to 'Visa hastigheten i Miles/hour')
- För att bli påmind om fixförlust och timslag finns denna funktion. Perfekt om man inte vill missa nyheterna tex.** (Points to 'Pip ljud vid Fix/Förlust av Fix samt tidssignal (hel/halvtimme)')
- Visa hastigheten i knop. Fungerar bara med firmware 2.9** (Points to 'Hastighet i knop')
- Ange hur mycket marginal du vill ha innan ActiveGPS varnar för för hög hastighet.** (Points to 'Varningsmarginal km/h')
- ActiveGPS firmwareversion 2.9L (logger)** (Points to 'Firmware: Fw: 2,9L Hw: 6F')
- En viktig detalj som alla användare bör anteckna är checksiffran. Om enheten blir stulen och den nya "ägaren" försöker att uppdatera databasen så töms den istället och går ej att använda.** (Points to 'Checksiffror: 2376867357')

ActiveGPS levereras utan några boxar ikryssade, upptstartstid 17 sekunder och varningsmarginal 0 km/h. Upptstartstiden är den tid som ActiveGPS anger den första signalen inför en fartkamera. Efter valda inställningar, glöm inte att trycka på 'Spara inställningar'

1.2 Positioner

Under denna flik hittar du alla positioner i databasen. Har du sparat egna positioner så kan du hamnar dom först i indexlistan. Tänk på att egna sparade positioner försvinner när du uppdaterar enheten (se avsnitt 1.3).

För att ändra, lägga till eller ta bort en position, tryck på 'Ändra' och sedan efter utförd ändring, 'Spara ändring'.

Inställningar Positioner Hämta/Spara Nyheter Programinställningar Körjournal

Positioner
Index 987 Filter Antal positioner 1962

Editera
Latitud 62,43453979 Longitud 6,39970016 Hastighet 70
Kategori Kamera Underkategori Fartkamera Visa på karta
Beskrivning 60 Spjelkavik Myrland
Namn Fotoboks Land Norge Rapportera position
 Nord Syd
 Öst Väst
 Pip vid överskriden hastighet vid denna position
 Ej säkerhetskopierad varningsposition
 Verifierad varningsposition
 Visa avståndet även när vi har passerat positionen
 Genomsnittsmätning av hastighet

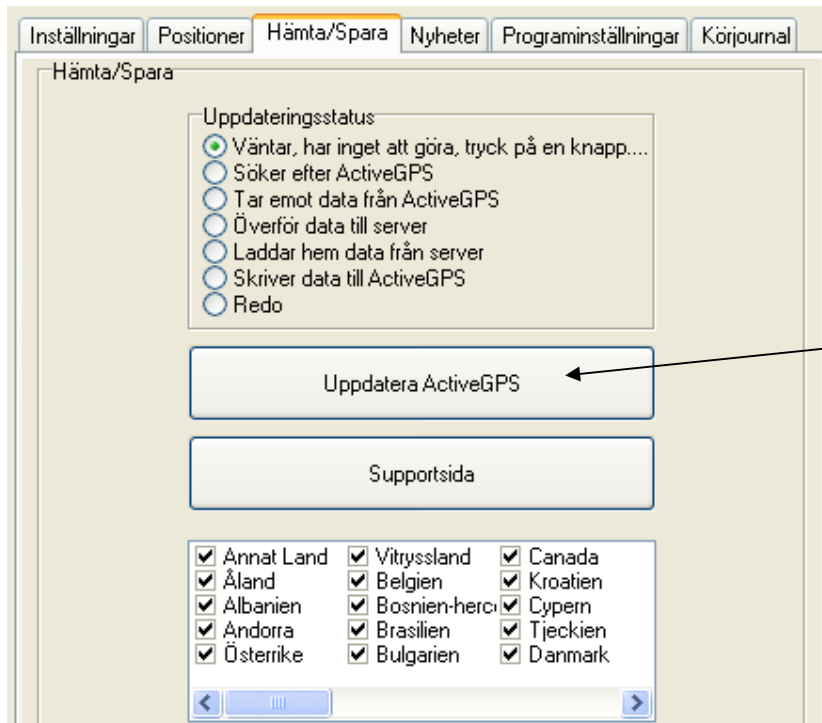
Ändra Spara ändring Ta bort Lägg till Avbryt

Om du har en egen position och vill skicka den till AD-Teknik och övriga användare utav ActiveGPS så finns funktionen 'Rapportera position'. Tänk på att innan du skickar in positioner först ange vilken hastighet och vilken väg som är aktuell.

1.3 Hämta/Spara

Denna del av programmet används mest, så fort AD-Teknik har nya positioner för nedladdning (anmäl Er till nyhetsbrevet på www.adteknik.se) använder du denna flik för att uppdatera din ActiveGPS.

Denna flik har egentligen två utseenden, behöver du lägga till egna positioner från fil så kan man kryssa ur *Enkel uppdatering* under fliken *Programinställningar* (se 1.5)



Koppla in din ActiveGPS i datorn och tryck på knappen, efter någon minut (beroende på din internetuppkoppling) har enheten laddats med den senaste enheten.

Fliken ut om du har kryssat ur *Enkel uppdatering* under *Programinställningar* (1.5)



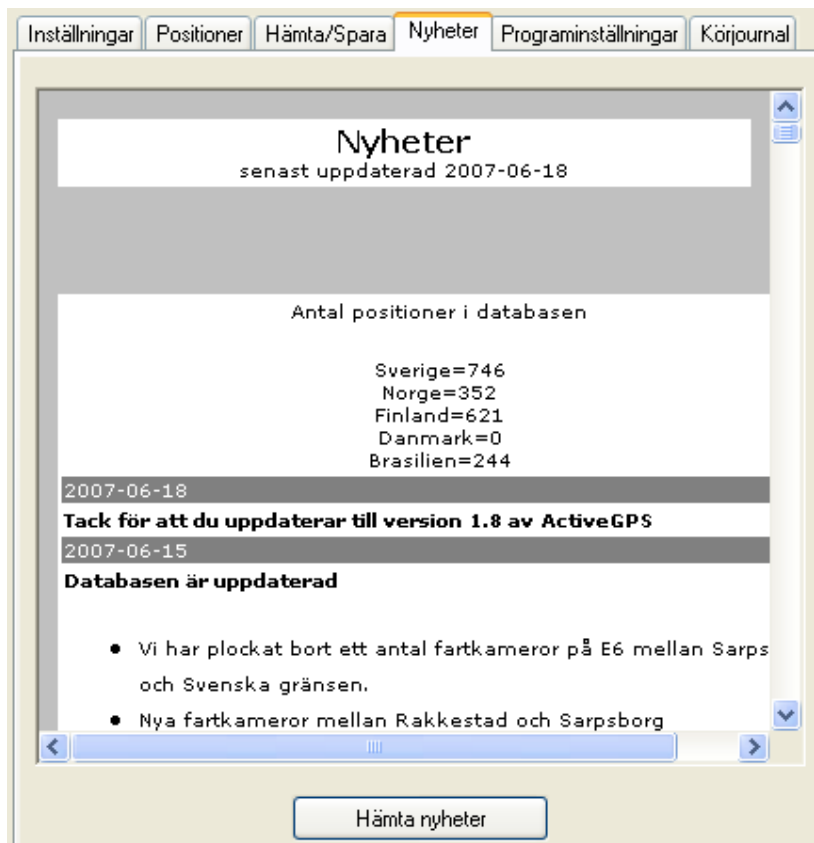
Har du egna positioner att ladda din ActiveGPS med (tex OV2-filer) och samtidigt vill uppdatera enheten med det senaste ifrån AD-Teknik så trycker du på:

1. Ladda data från AD-Teknik
2. Lägg till data från fil och/eller OV2
3. Exportera till ActiveGPS

Klart!

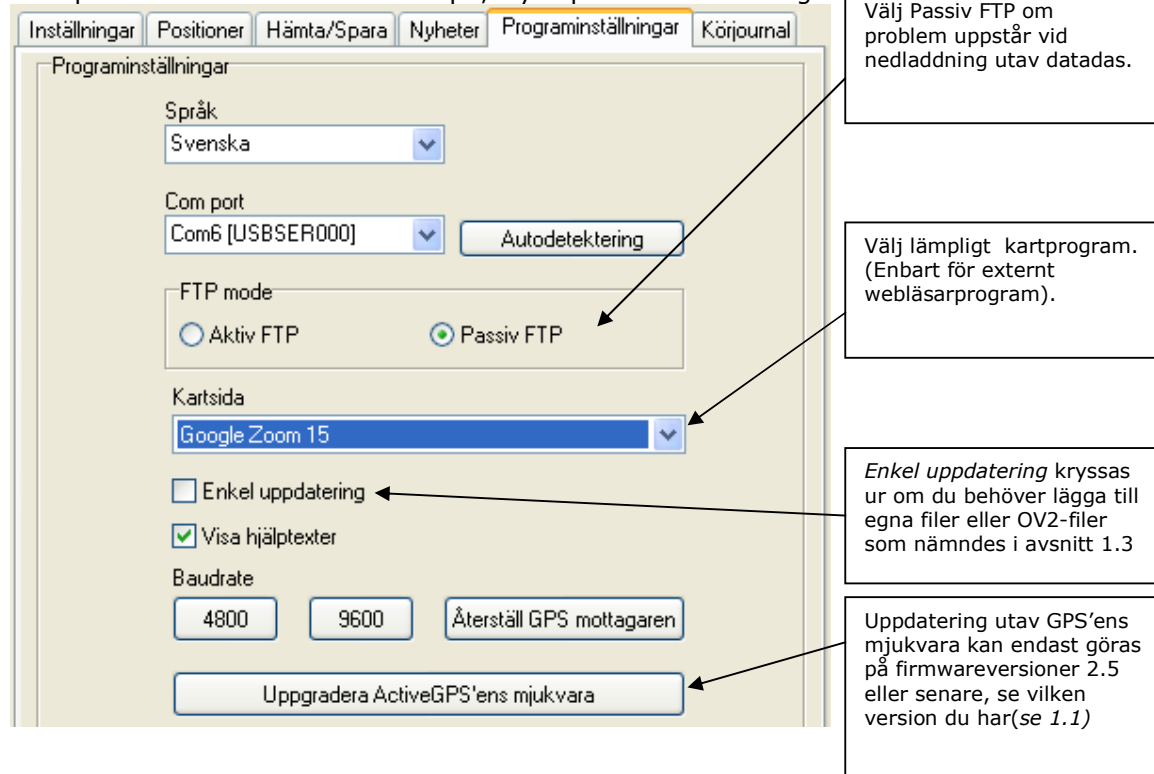
1.4 Nyheter

Här kan du se våra senaste nyheter och antal fartkameror vi har i databasen.



1.5 Programinställningar

För att datorn skall kunna kommunicera med ActiveGPS behöver du ta reda på vilken com-port den har blivit installerad på, tryck på Autodetektering.



The screenshot shows the 'Programinställningar' (Program Settings) window of the ActiveGPS software. The window has a menu bar with 'Inställningar', 'Positioner', 'Hämta/Spara', 'Nyheter', 'Programinställningar', and 'Körjournal'. The 'Programinställningar' tab is active. The settings are as follows:

- Språk:** Svenska
- Com port:** Com6 [USBSER000] with an 'Autodetektering' button.
- FTP mode:** 'Aktiv FTP' (radio button) and 'Passiv FTP' (radio button, selected).
- Kartsida:** Google Zoom 15
- Enkel uppdatering:** (unchecked)
- Visa hjälptexter:** (checked)
- Baudrate:** 4800, 9600, and 'Återställ GPS mottagaren' button.
- Uppgradera ActiveGPS'ens mjukvara:** A large button at the bottom.

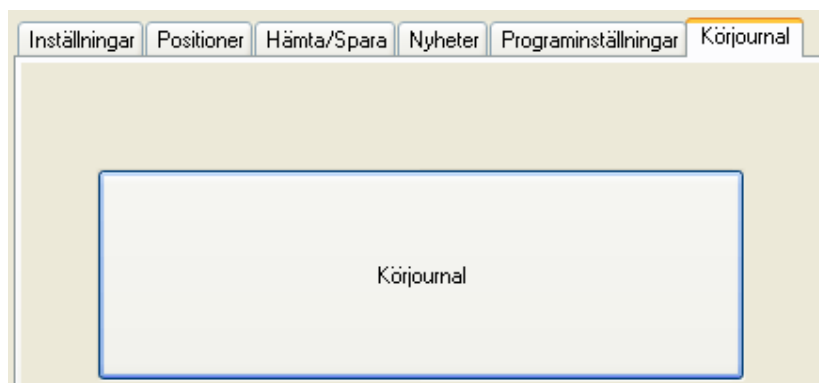
Annotations (callouts) are present on the right side of the window:

- Arrow pointing to 'Passiv FTP': Välj Passiv FTP om problem uppstår vid nedladdning utav datadas.
- Arrow pointing to 'Google Zoom 15': Välj lämpligt kartprogram. (Enbart för externt webbläsarprogram).
- Arrow pointing to 'Enkel uppdatering': Enkel uppdatering kryssas ur om du behöver lägga till egna filer eller OV2-filer som nämndes i avsnitt 1.3
- Arrow pointing to 'Uppgradera ActiveGPS'ens mjukvara': Uppdatering utav GPS'ens mjukvara kan endast göras på firmwareversioner 2.5 eller senare, se vilken version du har(se 1.1)

2. Körjournal

För att läsa ut körsträckor, koppla ActiveGPS till datorn och starta igång mjukvaran **ActiveGPS 2.00**.

Gå till fliken *Körjournal* och tryck på knappen 'Körjournal'.



2.1 Platseditor

1. Tryck på och därefter på i nedre högra hörnet.
Dina senaste körsträckor listas.
2. I platseditorn visas alla platser som du besökt, de som är **rödmarkerade** är nya platser som ej är definerade, de som är **gula** fanns i platseditorn sedan tidigare med saknar också dessa definition.
3. Markera den rad som du vill justera, en kartbild laddas nu automatiskt i fönstret nedan under förutsättning att datorn har Internet uppkoppling. Den blå cirkeln visar för hur stor radie som informationen gäller, se punkt 6 nedan.
4. Här kan du skriva in namn och beskrivning av platsen. Namnet är det som sedan syns i körjournalen.
5. Typ: Här väljer du vilken typ av resa det normalt rör sig om till denna plats, välj **Tjänst** för Tjänsteresa, välj **Privat** för Privat resor och arbetsresor, välj **Fråga** när det är osäker från gång till gång du besöker platsen vad resan avser tex om platsen är en större parkeringsplats i centrum varifrån olika ärenden kan göras. Välj **Auto** när du vill att programmet skall automatiskt välja tjänste eller privat beroende på om resan görs på de arbetstider som du definierat i programmet. Välj **Ignorera** om platsen inte är intressant för körjournalen, tex en rastplats, färjeläge eller tankställe.
6. radien som du definierar bestämmer för hur stort område som informationen skall gälla för och anges i meter, normalt är 50 meter. Utöka radien om du besöker ett stort område/parkering, tex IKEA eller liknande.
7. Det finns också möjlighet att hämta färdigdefinierade platser från AD-Teknik's server, markera i sånt fall den raden du vill hämta information om, höger klicka och välj "Hämta markerade positioner från AD Server". Om information finns om platsen laddas den hem och informationen på raden uppdateras.
8. Upprepa för samtliga rader i platseditorn som saknar korrekt information, därefter kan det se ut så här:

Latitud	Longitud	Namn	Beskrivning	Typ	Radie
57,940922	12,529317	AD-Teknik AB	Älingsås	Tjänste	50
57,721886	12,989047	Borås Bil, Volvo	Borås	Tjänste	50

Meny – Arkiv

Hämta alla positioner från AD server:

AD-Teknik har ett stort antal städer/orter/positioner inlagda i databasen. Dessa kan användaren utnyttja genom att använda denna funktion.

AD-Tekniks databas är under utbyggnad så det är inte säkert att platsen finns med eller så finns bara ortsnamnet och inte gatunamnet eller namnet på just den platsen

Skicka alla positioner till AD-Teknik:

Om användaren tycker att **alla sparade adresser/positioner** kan vara till nytta för andra användare så kan man skicka en den till AD-Teknik och därmed bygga ut adressregistret.

Skicka markerade positioner till AD-Teknik:

Om användaren tycker att **en specifik adress/position** kan vara till nytta för andra användare så kan man skicka en den till AD-Teknik och därmed bygga ut adressregistret.

2.2 ActiveGPS Logger

Här visas alla restyper(tjänste/privat), sträcka(km), start/slut-punkter, datum/tid och medelhastighet.

Restyp	Sträcka km	Startpunkt	Starttid	Slutpunkt	Sluttid	Medelhastighet km/h
Tjänste	37,76	AD-Teknik AB	2007-06-16 18:30:00	Borås Bil, Volvo	2007-06-16 19:37:00	50
Privat	5,27	Borås Bil, Volvo	2007-06-16 21:34:00	Dammgatan	2007-06-16 21:49:00	45

Meny – Arkiv

Exportera till Excel-fil:

Välj Exportera till .csv-fil under Arkiv-menyn. Spara filen på lämplig plats på datorn, Starta sedan Excel och öppna din sparade körjournal-fil för att enkelt summera/sortera dina tjänste- och privatresor.

	A	B	C	D	E	F	G	H
1	Restyp	Startpunkt	Starttid	Sträcka km	Slutpunkt	Sluttid	Medelhastighet km/h	
2								
3	Tjänste	AD-Teknik AB	2007-06-16 18:30	37,76	Borås Bil, Volvo	2007-06-16 19:37	50	
4	Privat	Borås Bil, Volvo	2007-06-16 21:34	5,27	Dammgatan	2007-06-16 21:49	45	
5								
6								

Ett annat sätt att enkelt exportera till Excel är att helt enkelt markera de rader som du vill ha med dig till excel, tryck därefter på Ctrl-C för "kopiera" och öppna därefter ett nytt ark i Excel och tryck Ctrl-V för "klistra in".

Meny – Editera

Uppdatera alla platser från platsdatabasen:

Om inte informationen blivit uppdaterad med nya ändringar från platseditorn så tryck på denna för att uppdatera **alla** positioner

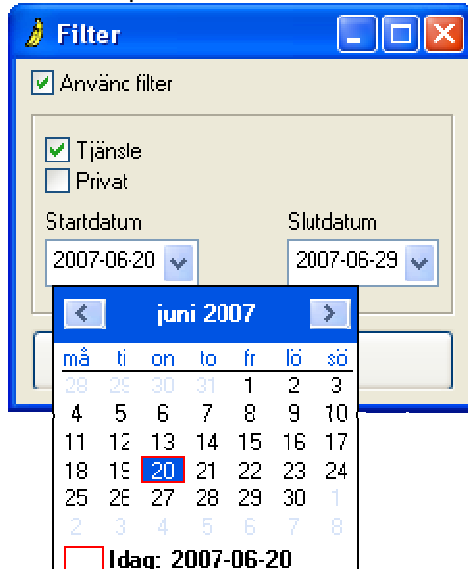
Uppdatera markerade platser från platsdatabasen:

Om inte informationen blivit uppdaterad med nya ändringar från platseditorn så tryck på denna för att uppdatera **markerade** positioner

Meny – Visa

Filter:

För att separera sina resor och visa antingen tjänste- eller privatresor.



dag.

Tryck på den röda rutan för att snabbt välja aktuell

Statistik:

Ställ bilens mätarställning för att enkelt kunna se statistik på gjorda resor.

Meny – Verktyg

Regler:

För att eliminera "konstiga" körsträckor, pga fixförlust ifrån satelliterna, kan man sätta ett antal regler. Funktionerna nedan behöver normalt inte användas då firmware 2.8 används i apparaten för att lagra körjournalen med undantag för kryssrutan längst ned.

"slås ihop med föregående" betyder att informationen absorberas av föregående sträcka, körsträckan försvinner alltså inte utan adderas till föregående.

"ta bort sträcka" betyder att den helt enkelt plockar bort informationen helt

"behåll sträcka" betyder att den gör ingenting.

"slå automatiskt ihop platser av typ ignorera med intelligande körsträcka" är en smart funktion som rensar bort platser som är definierade som "ignorera" i platseditorn. Kör sträckan absorberas med intelligande körning men platsen finns inte med i körjournalen. Utmärkt för exempelvis Tankställen, rastplatser och färjelägen. Som man normalt inte vill ha med i körjournalen.

Regler

Sträckor under (m)
250 Slås ihop med föregående Ta bort sträcka Behåll sträcka

Sträckor med samma start och stopptid
 Slås ihop med föregående Ta bort sträcka Behåll sträcka

Sträckor med medelhastighet mindre än (km/h)
4 Slås ihop med föregående Ta bort sträcka Behåll sträcka

Sträckor med medelhastighet större än (km/h)
250 Slås ihop med föregående Ta bort sträcka Behåll sträcka

Slå automatiskt ihop platser av typ ignorera med intelligande körsträcka

OK Avbryt

Meny – ActiveGPS

Radera ActiveGPS log:

ActiveGPS Log har plats för ca 4000 start/slut-positioner och behöver därför tömmas efterhand. Lämpligt att tömma den är efter man har läst ut och sparat körjournalen till fil