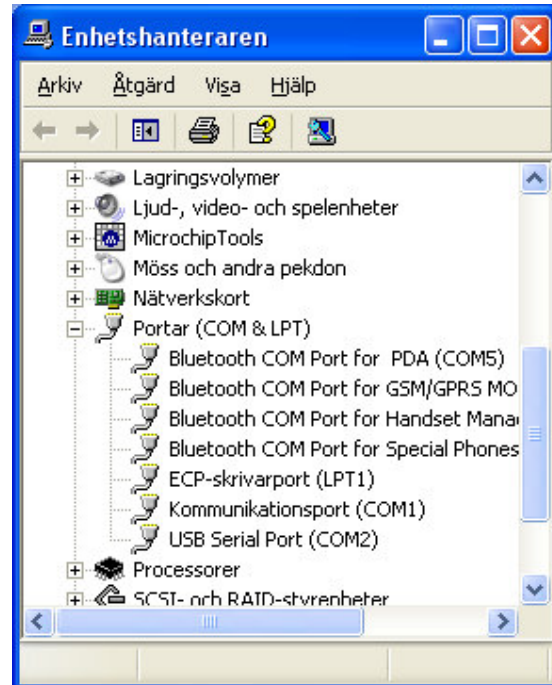


Snabbanvisning för mjukvaran ActiveGPS Version 1.3



Innan du kan använda programmet måste rätt comport längst uppe till höger väljas.

Första gången när enheten kopplas till datorn så kommer två drivrutiner installeras (se separat installationsguide). Dessa drivrutiner skapar en virtuell comport vars nummer du måste välja i programmet. Är du osäker på vilken comport som drivrutinerna skapade i din dator kan du öppna datorns enhetshanterare och titta bland *"Portar (COM & LPT)"* här skall en comport kallad *"USB Serial Port (COMx)"* finnas, välj detta nummer i ditt program.



Programmet består av tre-flikar

- Inställningar – Här ställer du de globala inställningarna på din ActiveGPS enhet.
- Positioner – Här kan du se och ändra de positioner som är inlästa till programmets minne.
- Hämta/Spara – Här finns funktioner för att Läsa/Skriva data till enheten och för att hämta/lämna information till vår server.

Beskrivning av fliken "inställningar"

The screenshot shows the 'Active GPS V1.3' settings window. The window title is 'Active GPS V1.3 2005-12-03 TJ'. The main menu includes 'Inställningar', 'Positioner', 'Hämta/Spara', and 'Nyheter'. The language is set to 'Svenska' and the COM port is 'Com1'. The 'Inställningar' tab is active, showing various checkboxes and options. Callout boxes provide detailed explanations for several of these settings.

Markera om du inte vill att enheten skall ge ifrån sig ett första varningspip

Markera om du inte vill ha varnings - signal när du överskrider hastigheten.

Markera om du inte vill varnas för icke verifierade positioner.

Markera om du vill strunta i positionens färdriktning och alltid visa den.

Visar hastigheten i Miles/hour.

Markera om du vill visa avståndet i Yards istället för meter.

Väljer default visningsläge på displ. när ingen position finns nära.

Antalet sek innan du når en position som du vill få varning för.

Visar växelvis avstånd till position och överhastighet.

Välj överföringsätt till vår server. Passiv överföring brukar fungera bättre genom brandväggar.

AD-Teknik AB

Lämna data om nya positioner till AD-Teknik

Följ denna anvisning om du har sparat positioner om tex nya fartkameror som du vill vidarebefordra till vår server så att alla ägare av en ActiveGPS får tillgång till dem.

1. Under fliken Hämta/Spara, tryck på [Ladda data från – AD-Teknik](#), de senaste positionerna inkl beskrivning laddas nu från vår server
2. Tryck sedan på [Lägg till data – ActiveGPS](#), de positioner som inte redan blivit inladdade från AD-Teknik's server laddas nu från enheten och läggs sist i listan.
3. Editera listan med positioner, under fliken positioner finns alla positioner och de som var nya från din ActiveGPS ligger sist och saknar beskrivning. Stega fram till det index som du vill editera och tryck på [ändra](#). Justera hastigheten och den andra informationen som saknas, minns du inte var positionen låg, klicka ["Visa på Karta"](#) för att se positionen, när du är klar, spara ändringarna.
4. Under fliken Hämta/Spara, tryck på [Exportera till – AD-Teknik](#) för att överföra de nya positionerna till vår server.

Skulle det bli något problem att exportera direkt till AD-Teknik kan du välja att [Exportera till - Fil](#), då kan du skicka filen till oss via mail till info@adteknik.com

Uppdatera enheten med nya positioner från server

Följ denna anvisning om du vill uppdatera din ActiveGPS enhet med den senaste informationen som vi har tillgänglig.

OBS! Om du har sparat egna positioner eller vill dela med dig av positioner du har lagrat i din ActiveGPS följ anvisningarna om att lämna positioner till AD-Teknik först, eftersom alla positioner i enheten kommer att ersättas med dom från vår server när du följer nedanstående anvisning.

1. Under fliken Hämta/Spara, tryck på [Ladda data från – AD-Teknik](#), de senaste positionerna inkl beskrivning laddas nu från vår server.
2. klicka på [Exportera till – ActiveGPS](#), alla tidigare positioner i enheten raderas och ersätts med dom senaste från vår server.